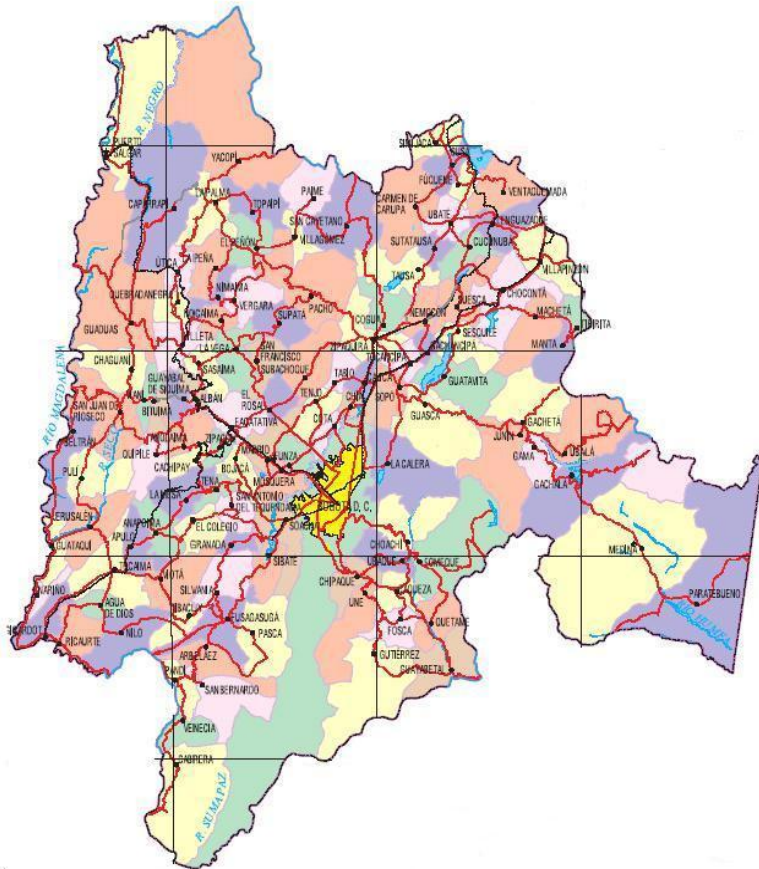


# PROYECTO PLAN MAESTRO PARA EL MANEJO INTEGRAL DE RESIDUOS SÓLIDOS

## BOGOTÁ CIUDAD REGIÓN



UNIDAD EJECUTIVA DE SERVICIOS PÚBLICOS

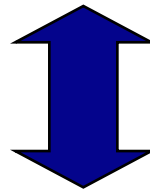
ALCALDIA MAYOR  
DE BOGOTÁ D.C.

**Bogotá** *in indiferencia*

# PROCESO DE ELABORACIÓN

CONCERTACIÓN CON TODOS LOS ACTORES INVOLUCRADOS, EN GESTIÓN Y MANEJO INTEGRAL DE LOS RESIDUOS SÓLIDOS EN LA CIUDAD REGION.

10 MESAS DE CONCERTACIÓN (Durante 16 meses)



Adopción



Gestión del PMIRS ante municipios y Gobernación



# MESAS DE CONCERTACIÓN

OCTUBRE 2004 A MARZO 2006

## Metodología:

- ✓ Plenaria de iniciación del proceso en octubre de 2004
- ✓ Organización de trabajo por mesas con base en borrador de decreto
- ✓ UESP envía en octubre 2005 borrador de decreto a DAMA, Dirección DAPD, Secretaría de Salud, Secretaría de Educación, EAAB, IDU, Veeduría Distrital
- ✓ Mesas nombran coordinador y Secretaría Técnica.
- ✓ Mesas entregan documento de observaciones y propuestas
- ✓ UESP responde motivando inclusión o exclusión de observaciones y propuestas
- ✓ UESP Ajusta proyecto de decreto

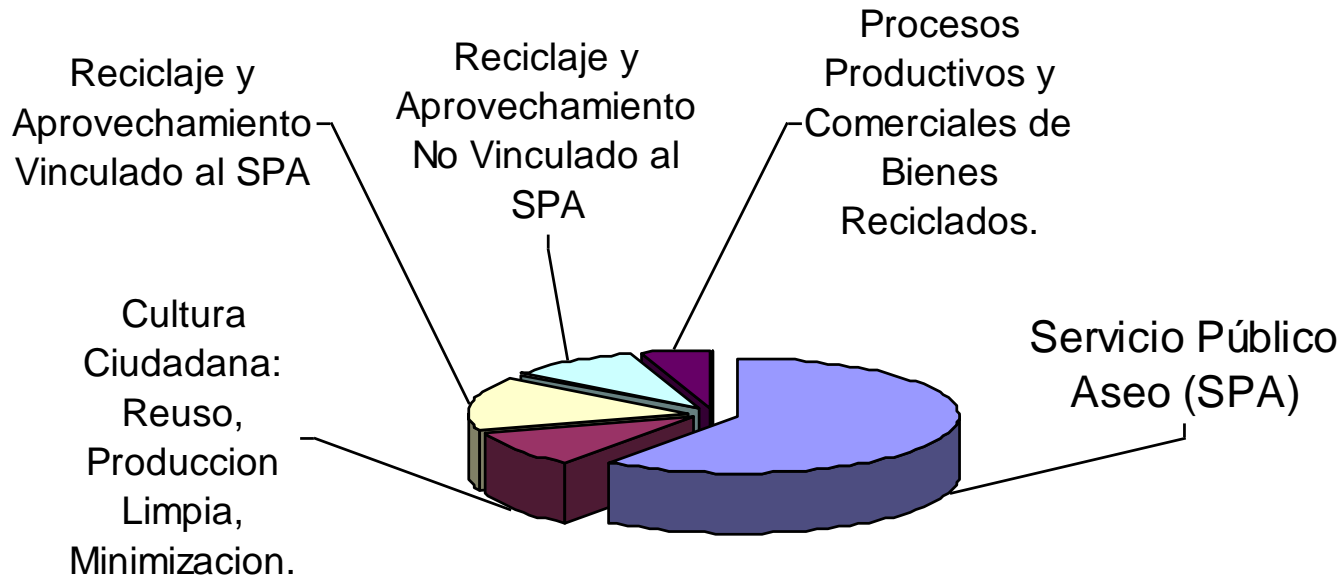
## Participantes:

- Gobernación de Cundinamarca, algunos municipios de La Sabana
- CAR
- DAMA, DABS, EAAB, IDU, DAPD, Secretaría de Salud, Secretaría de Educación
- Personería
- Concejo Distrital
- Contraloría Distrital
- Veeduría Distrital
- Organizaciones Ambientales
- Organizaciones De Recicladores, de Propietarios De Vehículos de Tracción Animal
- Organizaciones de Bodegueros de Material Reciclado
- ANDI.



# Componentes PMIRS

## Sistema General de Residuos Sólidos



# INTEGRALIDAD NORMAS Y POLÍTICAS NACIONALES Y DISTRITALES

**PRINCIPIOS**

**POLÍTICAS**

**ESTRATEGIAS**

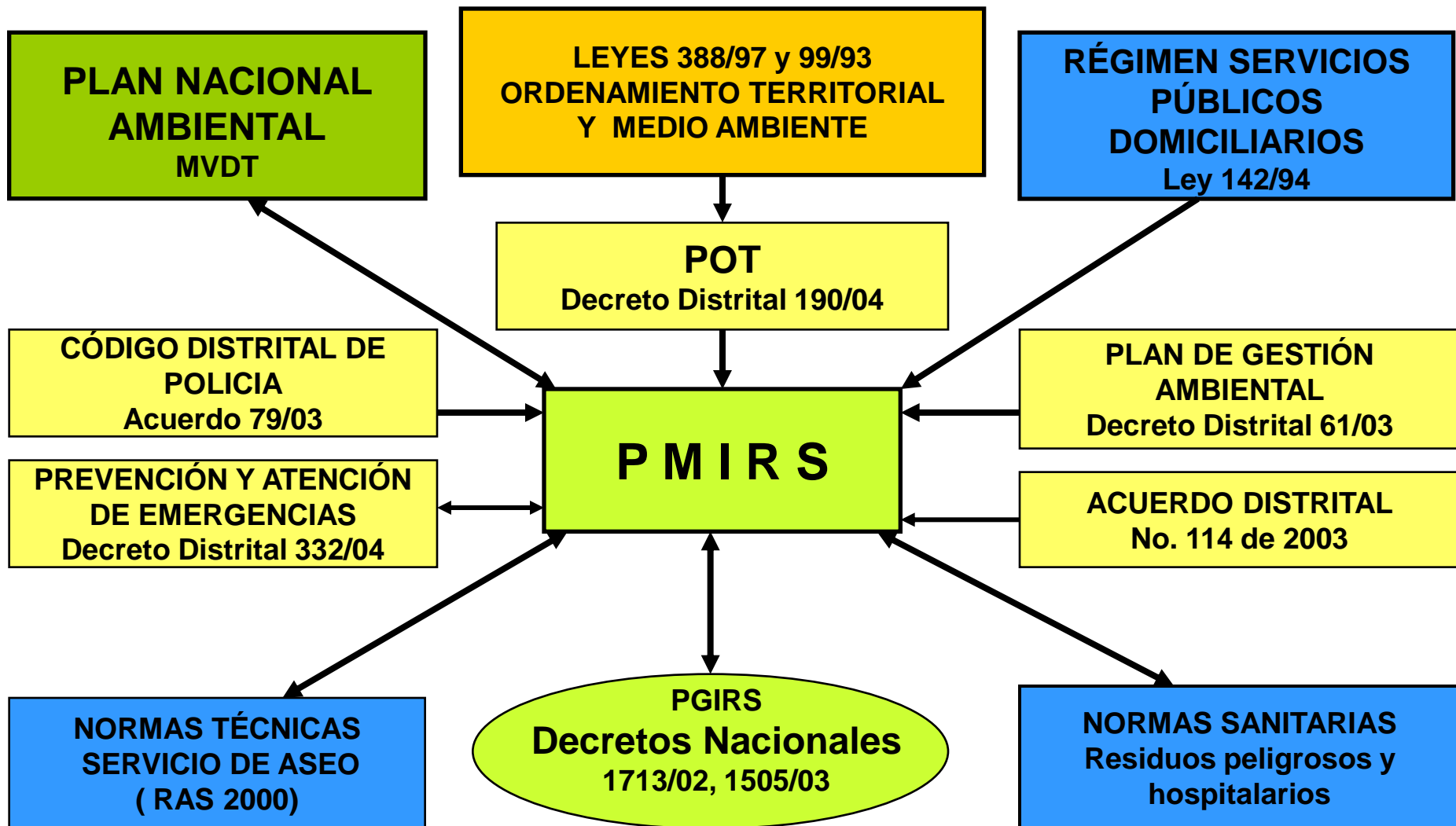
**PROGRAMAS**

**PROYECTOS**

**SISTEMA INSTITUCIONAL**



# MARCO NORMATIVO Y DE POLÍTICA



# ÁMBITO DE APLICACIÓN.

El presente plan aplica a todas las personas que generan, reciclan y aprovechan residuos sólidos ordinarios y especiales y a las entidades públicas y personas o empresas privadas y comunitarias vinculadas a la prestación del servicio público de aseo.



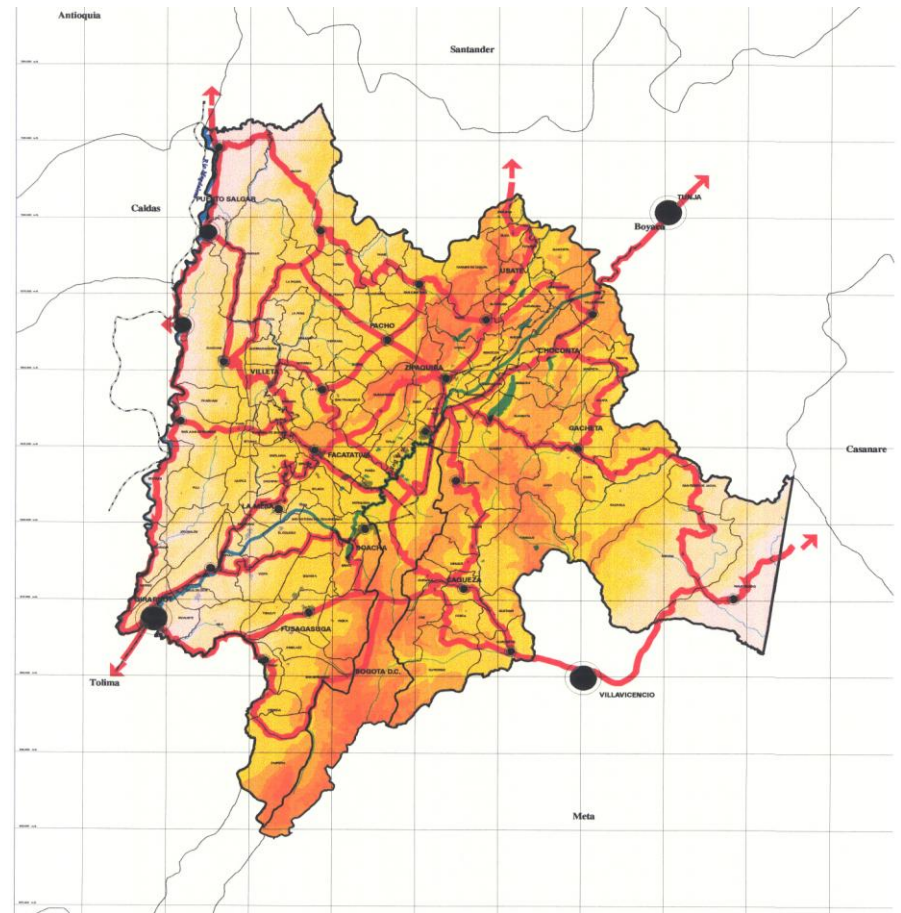
# MARCO DEL ORDENAMIENTO

## ESTRATEGIA DE ORDENAMIENTO.

### ENFOQUE REGIONAL

Numeral 6 Art.1 Objetivos POT

- Integración
- Economías de Escala:  
Bogotá comparte economías con Red de ciudades:  
Menor Costo ↓
- Protección Estructura Ecológica principal Regional





# MARCO DEL ORDENAMIENTO

## ESTRATEGIA DE ORDENAMIENTO URBANO

### FORTALECER RED DE CENTRALIDADES:

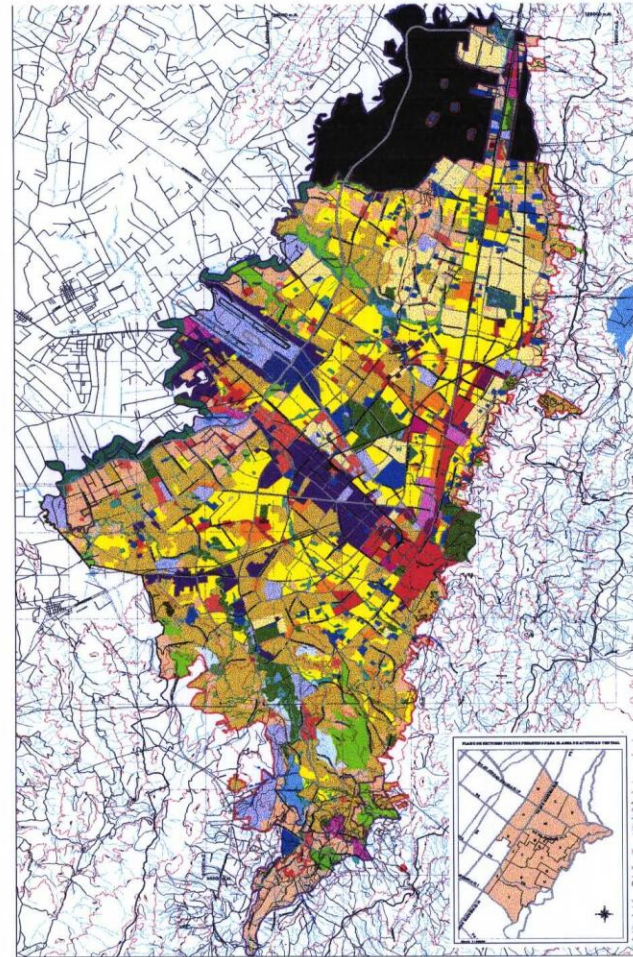
- Centros de Atención a los Usuarios.
- Centros de Información para Control Social.

### REDUCIR IMPACTOS EN MOVILIDAD Y ESPACIO PÚBLICO:

- Regularización Infraestructuras y Equipamientos
- Normas para nuevas infraestructuras y equipamientos



USOS DEL SUELO URBANO Y DE EXPANSION



ALCALDIA MAYOR DE BOGOTÁ D.C.  
DEPARTAMENTO ADMINISTRATIVO DE PLANEACION Y DESARROLLO URBANO

DECRETO No. 619 del 28 de julio de 2001

CONTRIBUCIONES

USOS DEL SUELO URBANO Y DE EXPANSION

LEYENDA

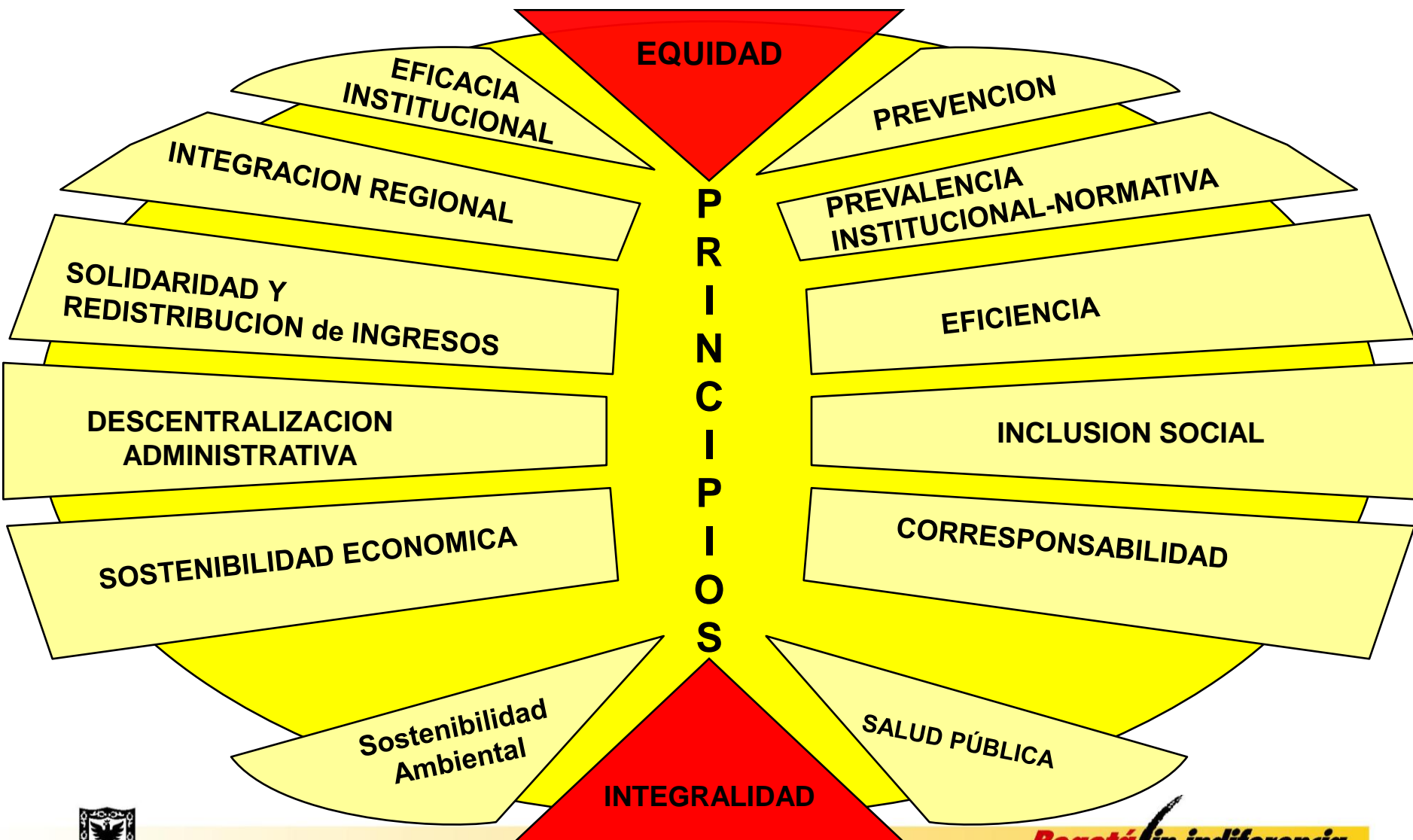
USOS DEL SUELO URBANO Y DE EXPANSION

USOS DEL SUELO URBANO Y DE EXPANSION

USOS DEL SUELO URBANO Y DE EXPANSION

USOS DEL SUELO URBANO Y DE EXPANSION

# PRINCIPIOS



## HORIZONTE Y PERÍODOS DE EJECUCIÓN.

- Este Plan Maestro tiene para su aplicación los mismos periodos del Plan de Ordenamiento Territorial de Bogotá y organiza los programas y proyectos así:
- Corto Plazo: entre 2006 y 2008.
- Mediano plazo: entre 2009 y 2012.
- Largo plazo: entre 2013 y 2019.



# OBJETIVOS ESTRUCTURALES

- Incorporar en los ciudadanos de la región una cultura de la minimización y de aprovechamiento productivo de los residuos.
- Lograr economías de escala, competitividad, productividad y el menor impacto ambiental y social en la prestación del servicio público de aseo.
- Articular los principios de eficiencia y suficiencia financiera en la gestión y manejo de los residuos sólidos a objetivos sociales para inclusión social y reconocimiento de los usuarios de menores ingresos y a la población recicladora de oficio.
- Prevenir, controlar los riesgos y atender oportunamente las emergencias para la prestación del servicio de aseo.



# OBJETIVO GENERAL POR EJE DE ACTUACION

## Eje Territorial Ambiental

Articular procesos, Infraestructuras y equipamientos para equilibrio urbano y urbano-regional, mayores economías de escala, sostenibilidad ambiental

## Eje Social Productivo

Formalizar y tecnificar procesos de reciclaje y aprovechamiento de residuos para la inclusión social y aumentar su productividad y competitividad

## Eje Económico Financiero

Lograr sostenibilidad financiera del PMIRS y equidad en la asignación de subsidios y contribuciones a usuarios del servicio de aseo



# ESTRUCTURA PROYECTO PMIRS

## EJES DE ACTUACIÓN

1. TERRITORIAL-AMBIENTAL

2. SOCIAL-PRODUCTIVO

3. ECONÓMICO-FINANCIERO

## POLÍTICAS

1. Planeamiento Integral de corto, mediano y largo plazo para el manejo de los Residuos sólidos.

3. Minimización y Separación en la Fuente.

6. Sostenibilidad financiera del servicio de aseo

2. Ordenamiento Territorial para el Equilibrio Urbano y Urbano Regional.

4. Mayor productividad en Reciclaje y Aprovechamiento

7. Subsidios y Contribuciones

5. Inclusión Social de la Población Recicladora de Oficio en condiciones de vulnerabilidad

8. Política de Desarrollo de la Institucionalidad Pública, Privada y Comunitaria (5 Estrategias)

5 ESTRATEGIAS

8 ESTRATEGIAS

3 ESTRATEGIAS



# POLÍTICAS, ESTRATEGIAS Y PROGRAMAS EJE TERRITORIAL AMBIENTAL

## Política No. 1

### Planeamiento Integral de corto, mediano y largo plazo para el manejo de los Residuos sólidos

## Estrategias

1. Información para la Planeación Integral y la Gestión de la Articulación Regional.



# POLÍTICAS Y PROGRAMAS EJE TERRITORIAL AMBIENTAL

## Política No. 1

### Planeamiento Integral de corto, mediano y largo plazo para el manejo de los Residuos sólidos

## Programas

Evaluación y Prospectiva del Servicio Público de Aseo

Investigación y Desarrollo Tecnológico para Componentes del Sistema General de Residuos Sólidos

Seguimiento y Evaluación del PMIRS y del Servicio Público de Aseo

Información y atención única a los usuarios de los servicios Públicos Domiciliarios.





# POLÍTICAS Y PROGRAMAS EJE TERRITORIAL AMBIENTAL

## Política No. 2 Ordenamiento Territorial para Equilibrio Urbano, Rural y Urbano-Regional

### Estrategias

Estrategia de Ordenamiento Territorial Urbano, Urbano-Regional y Rural de Infraestructuras, Equipamientos, Instalaciones y Mobiliario Urbano del Sistema General de Residuos Sólidos.

Estrategia de Mejoramiento de la Calidad y de Cobertura Universal del Servicio Público de Aseo.

Estrategia para Estructuración del sistema organizado de reciclaje.

Estrategia de Prevención y Control de Riesgos en la prestación del Servicio Público de Aseo, en sus Infraestructuras y Equipamientos.



# POLÍTICAS Y PROGRAMAS EJE TERRITORIAL AMBIENTAL

## Política No. 2 Ordenamiento Territorial para Equilibrio Urbano, Rural y Urbano-Regional

### PROGRAMAS

Ubicación estratégica de las infraestructuras y Equipamientos para la articulación regional y la sostenibilidad ambiental del Sistema general de Residuos Sólidos

Ubicación de los servicios de atención al público en las centralidades urbanas

Recolección, barrido y limpieza residuos ordinarios.

Recolección, disposición final y tratamiento de residuos hospitalarios, peligrosos, escombros y lodos

Disposición final y tratamiento



# POLÍTICAS Y PROGRAMAS EJE TERRITORIAL AMBIENTAL

## Política No. 2 Ordenamiento Territorial para Equilibrio Urbano, Rural y Urbano-Regional

### PROGRAMAS

Integración de los Centros Poblados Rurales al manejo integral de residuos

Regularización de instalaciones privadas de reciclaje y aprovechamiento

Análisis de riesgos, elaboración de planes de contingencia y Plan de Rehabilitación, Reconstrucción y Desarrollo Sostenible Post-Evento. Residuos ordinarios y especiales



## Política 3. Minimización y Separación en la Fuente

### Estrategia

Estrategia de Cultura Ciudadana para la Menor Generación de Residuos.



# POLÍTICAS Y PROGRAMAS EJE SOCIAL PRODUCTIVO

## Política 3.

### Menor Generación de Residuos

## PROGRAMAS

Campañas Pedagógicas



# POLÍTICAS Y PROGRAMAS EJE SOCIAL PRODUCTIVO

**Política No. 4  
Mayor productividad en Reciclaje y Aprovechamiento**

## ESTRATEGIAS

**Estrategia de Manejo Responsable y Separación en la Fuente de Residuos**

**Estrategia de apoyo al fortalecimiento de las cadenas de reciclaje y aprovechamiento**

**Estrategia de apoyo a las cadenas de reciclaje y aprovechamiento no vinculadas al Servicio Público de Aseo**



# POLÍTICAS Y PROGRAMAS EJE SOCIAL PRODUCTIVO

## Política No. 4 Mayor productividad en Reciclaje y Aprovechamiento

### PROGRAMAS

Campañas Pedagógicas

Programa Distrital de Reciclaje y Aprovechamiento de Residuos

Aprovechamiento de Biogás

Apoyo a cadenas de reciclaje no vinculadas al Servicio Público de Aseo

Seguimiento y monitoreo a los procesos de reciclaje y aprovechamiento de residuos sólidos



# POLÍTICAS Y PROGRAMAS EJE SOCIAL PRODUCTIVO

## Política No. 5 Inclusión Social de la Población Recicladora de Oficio

### ESTRATEGIAS

Estrategia de vinculación a procesos productivos, comerciales y de servicios

Estrategia de reconocimiento y reducción de la vulnerabilidad social de la población recicladora de oficio

Estrategia de fortalecimiento de las organizaciones de recicladores de oficio

Estrategia de apoyo de las entidades distritales a los recicladores de oficio





# POLÍTICAS Y PROGRAMAS EJE SOCIAL PRODUCTIVO

## Política No. 5 Inclusión Social de la Población Recicladora de Oficio

### PROGRAMAS

Acompañamiento en procesos productivos y comerciales

Capacitación en procesos del servicio de aseo a organizaciones comunitarias

Apoyo para las familias recicladoras

Fortalecimiento de la organización los recicladores de oficio

Organización de la oferta y demanda del material separado en la fuente por entidades públicas



# POLÍTICAS Y PROGRAMAS

## EJE ECONOMICO FINANCIERO

### Política No. 6

#### Sostenibilidad financiera del servicio de aseo

#### ESTRATEGIAS

**Estrategia para la aplicación de costos de eficiencia en la prestación del Servicio Público de Aseo**

**Estrategia para la equidad tarifaria según producción de residuos por estrato y tipos de usuarios**



# POLÍTICAS Y PROGRAMAS

## EJE ECONOMICO FINANCIERO

### Política No. 6

### Suficiencia Financiera del Servicio de Aseo

#### PROGRAMAS

Evaluación y aplicación de costos desagregados.

Caracterización de los residuos por estratos y tipos de usuarios residenciales, pequeños y grandes generadores



# EJE ECONOMICO FINANCIERO

## Política No.7 Política de Subsidios y Contribuciones

### ESTRATEGIA

**Estrategia de financiación de Subsidios.**



# EJE ECONOMICO FINANCIERO

## Política No.7 Política de Subsidios y Contribuciones

### PROGRAMAS

Análisis de gasto familiar y de pequeños generadores en servicios públicos de agua potable y saneamiento básico

Evaluación y valoración de las contribuciones.



# POLITICA TRANSVERSAL

## **Política No.8 Desarrollo de la Institucionalidad Pública, Privada y Comunitaria para la Gestión y Manejo de Residuos Sólidos**

### **ESTRATEGIAS**

**Estrategia de Coordinación de Interinstitucional de las Entidades Públicas Distritales**

**Estrategia de Coordinación de Interinstitucional de las Entidades Públicas Distritales**

**Estrategia de Fortalecimiento del Control Social, de los Comités de Desarrollo y Control Social Sobre el Manejo de los Residuos Sólidos**

**Estrategia para la Atención eficaz de los Usuarios del Servicio Público de Aseo**

**Estrategia de Coparticipación Público- Privada en la Prestación del Servicio Público de Aseo**



# POLITICA TRANSVERSAL

## Política No.8

### Desarrollo de la Institucionalidad Pública, Privada y Comunitaria para la Gestión y Manejo de Residuos Sólidos

#### PROGRAMAS

Coordinación interinstitucional de las entidades públicas

Programa de monitoreo a las operación de los centros de reciclaje y aprovechamiento con participación de la Administración Distrital.

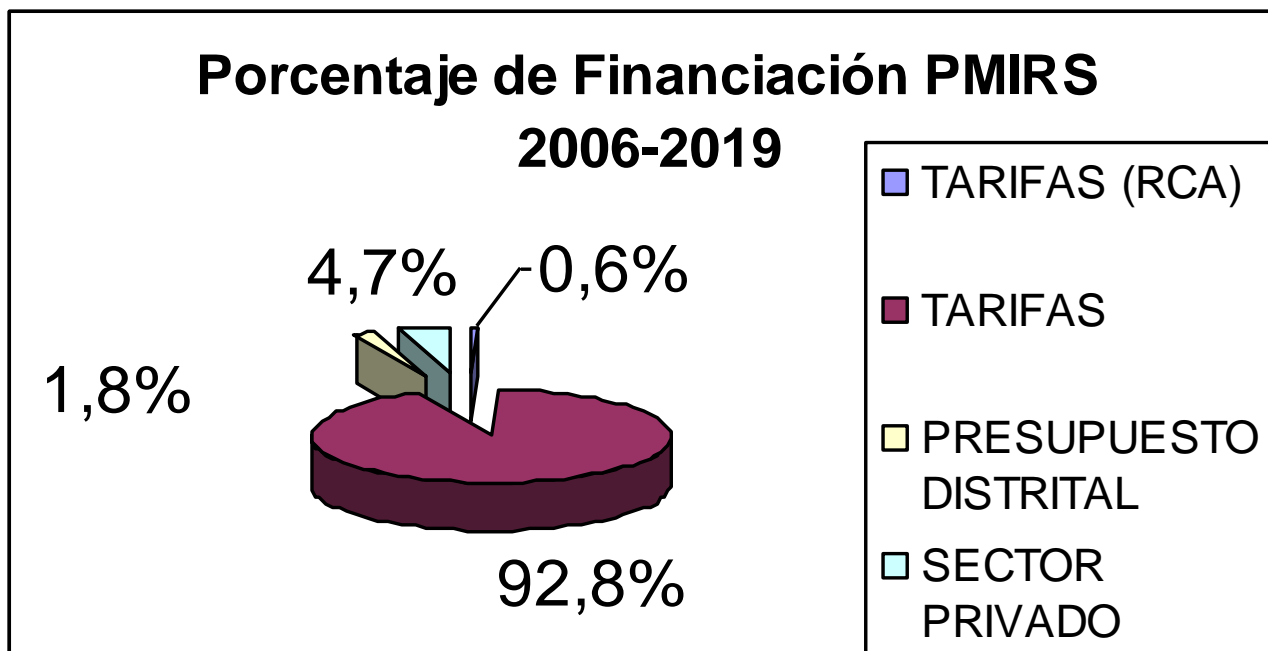
Capacitación en derechos y deberes de los usuarios del servicio de aseo

Información y atención única a los usuarios de servicio publico de aseo.

Preparación de los esquemas de prestación del servicio público de aseo



# Fuentes de Financiación



RCA : Recursos de las concesiones anteriores apropiados por el Distrito



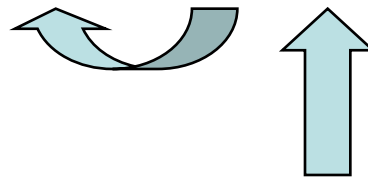


# Plan de Inversiones

## Resumen plan de inversiones 2006 - 2019

Inversión aproximada de \$4.401.710 Millones

PORCENTAJE DE DISTRIBUCIÓN DE LA FUENTE DE FINANCIACIÓN			INVERSIÓN TOTAL 2006- 2019	% De la participación fuentes en 2006	2006	2007	2008
FUENTES	TARIFAS (RCA)	0,6%	28.232	10,4%	28.232	0	0
	TARIFAS	92,8%	4.086.154	83,1%	226.202	236.484	246.505
	PRESUPUESTO DISTRITAL	1,8%	79.561	5,5%	14.897	5.628	4.483
	SECTOR PRIVADO	4,7%	207.762	1,1%	2.876	14.389	21.661
TARIFA (RCA)= RECAUDO TARIFARIO DE LAS CONCESIONES ANTERIORES INCORPORADO AL PRESUPUESTO DISTRITAL PARA EL 2006,		100%	4.401.710	100,00%	272.208	256.501	272.649



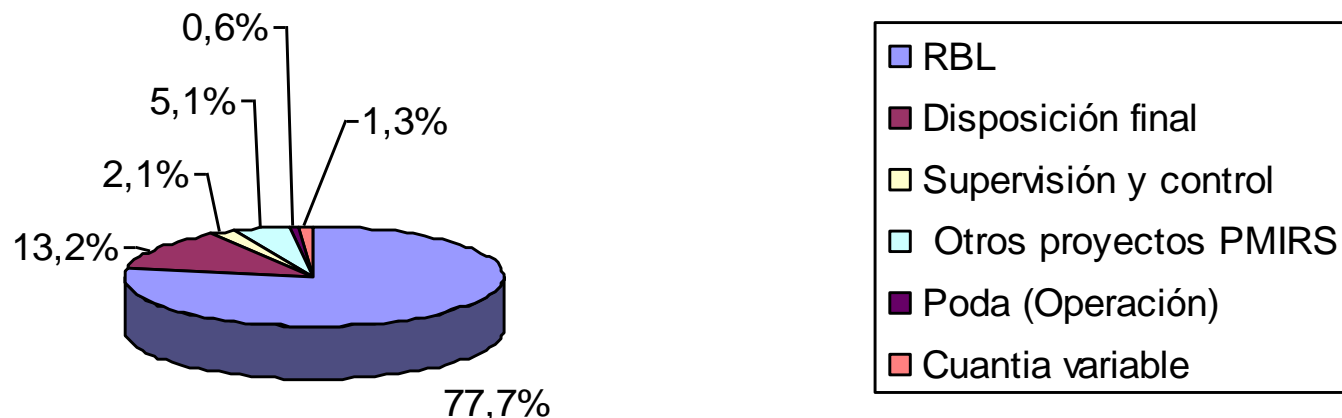
Totales de  
2006 - 2008

Cifras en Millones de Pesos de 2006



# DISTRIBUCIÓN DE RECURSOS TARIFARIOS

## Gastos de Operación del Servicio de Aseo



2005		
Actividad	Millones	Porcentaje
RBL	171.207	77,7%
Disposición final	28.972	13,2%
Supervisión y control	4.647	2,1%
Otros proyectos PMIRS	11.152	5,1%
Poda (Operación)	1.368	0,6%
<b>Total operación</b>	<b>217.347</b>	<b>98,7%</b>
Cuantía variable	2.969	1,3%
<b>Total recaudo</b>	<b>220.316</b>	<b>100,00%</b>



# Plan de Inversiones por Programas

PROGRAMAS	PROYECTO	ACTIVIDADES	AÑOS		
			2006	2007	2008
<b>Proyectos y Actividades 2006-2019</b>					
Evaluación y Prospectiva del Servicio Público de Aseo	Estudios para desarrollo normativo ambiental, sanitario y técnico del servicio de aseo	Estudio para el análisis epidemiológico y equipamientos de la implementación del Programa Distrital de Reciclaje.	0	200	0
		Implementación de un sistema de información de la prestación del servicio de aseo en localidades de la ciudad	0	200	0
		<b>COSTO TOTAL</b>	<b>0</b>	<b>400</b>	<b>0</b>
	FUENTE		0	400	0
Investigación y desarrollo tecnológico del Sistema General de Residuos	Observatorio de I&D para el servicio de Aseo.	Convenios con centros de investigación.	500	80	80
		Programa especializado de patentes de nuevas	350		
		Investigación y desarrollo tecnológico del Sistema	300	300	300
		Administración y operación.	250	100	100
		<b>COSTO TOTAL</b>	<b>1.400</b>	<b>480</b>	<b>480</b>
	FUENTES		1.400	80	80
			0	400	400



TARIFAS (RCA)	PRESUPUESTO DISTRITAL	TARIFAS	SEC.PRIV.
------------------	--------------------------	---------	-----------

# Plan de Inversiones por Programas

PROGRAMAS	PROYECTO	ACTIVIDADES	INVERSIÓN TOTAL 2006- 2019	AÑOS		
			Meta Financiera	2006	2007	2008
<b>Proyectos y Actividades 2006-2019</b>						
Ubicación estratégica de las infraestructuras y Equipamientos para la articulación regional y la sostenibilidad ambiental del Sistema general de Residuos Sólidos.	Relleno Sanitario Regional (ESTUDIOS)	Estudios exploración y viabilidad.	525	525		
	Relleno Sanitario Regional (INFRAESTRUCTURA)	Estudios prediales	500	0	250	250
		Compra de 500 Ha.(\$70 MM/Ha.) capacidad 25 años.	35.000	0		
		Diseños y gestión de la licencia ambiental.	1.000	0		
		Operación y mantenimiento.	-	0		
		Vigilancia.	1.980	0		
		<b>COSTO TOTAL</b>	<b>39.005</b>	<b>525</b>	<b>250</b>	<b>250</b>
FUENTES			525	525		
			20.980	0	250	250
			17.500	0		
Seguimiento y evaluación del PMIRS	Seguimiento y evaluación del PMIRS	Recolección de información para indicadores de seguimiento PMIRS	2.520	180	180	180
		Elaboración de informes al Comité de Seguimiento y Evaluación	280	20	20	20
		Gestión y supervisión PMIRS	3.948	282	282	282
		<b>COSTO TOTAL</b>	<b>6.748</b>	<b>482</b>	<b>482</b>	<b>482</b>
FUENTE			6.748	482	482	482

TARIFAS (RCA)	PRESUPUESTO DISTRITAL	TARIFAS	SEC.PRIV.
------------------	--------------------------	---------	-----------



# Plan de Inversiones por Programas

PROGRAMAS	PROYECTO	ACTIVIDADES	AÑOS		
			2006	2007	2008
<b>Proyectos y Actividades 2006-2019</b>					
Ubicación de los servicios de atención al público en las centralidades urbanas	Centros de atención a usuarios	Estudio de ubicación	0	0	50
		Construcción de CAUS	0	0	0
		<b>COSTO TOTAL</b>	<b>0</b>	<b>0</b>	<b>50</b>
FUENTES			0	0	0
			0	0	50
Integración de los centros poblados rurales al manejo integral de residuos	Asistencia técnica a centros poblados rurales	Diagnostico de manejo de residuos en centros poblados	200	50	
		Elaboración de Talleres	150		
		Elaboración y Publicación de manuales y cartillas.	130		
		Acompañamiento a procesos de mejoramiento para el manejo integral de residuos.	60	60	60
		<b>COSTO TOTAL</b>	<b>540</b>	<b>110</b>	<b>60</b>
FUENTE			540	110	60
Regularización de las instalaciones privadas de reciclaje y aprovechamiento	Evaluación y asistencia técnica	Evaluación y acompañamiento para la regularización y ubicación de las bodegas de reciclaje, de los recicladores en condiciones de pobreza y vulnerabilidad.	0	84	84
		<b>COSTO TOTAL</b>	<b>0</b>	<b>84</b>	<b>84</b>
FUENTES			0	84	84

TARIFAS (RCA)	PRESUPUESTO DISTRITAL	TARIFAS	SEC.PRIV.
---------------	-----------------------	---------	-----------



# Plan de Inversiones por Programas

PROGRAMAS	PROYECTO	ACTIVIDADES	INVERSIÓN TOTAL 2006- 2019	AÑOS		
				Meta Financiera	2006	2007
	<b>Proyectos y Actividades 2006-2019</b>					
Disposición final y tratamiento de residuos sólidos	Ampliación y mejoramiento de RS en D.C.	Compra de 240 Ha. capacidad 10 años; se inicia en el 2005.	10.210	10.210	-	0
		Diseño zona IX y Estudio impacto Ambiental y Gestión de la licencia Ambiental.	735	735	0	0
		Supervisión a la ampliación y mantenimiento del RSDJ	2.303	303	200	200
		Estudio jurídico económico de predios a adquirir para expansión y para zona de amortiguación. Gestión de compra de predios.	360	360	0	0
		Cumplimiento de las obligaciones contractuales y ambientales de la operación del Relleno Sanitario Doña Juana.	420	420	0	0
		Ampliación capacidad del sistema de tratamiento de lixiviados	13.000	8000	5000	0
		Grupo de participación comunitaria	2.200	200	200	200
		Reubicación parte institucional,	11.000	0	0	3500
	<b>COSTO TOTAL</b>	<b>40.228</b>	<b>20.228</b>	<b>5.400</b>	<b>3.900</b>	
	FUENTES		14.515	14.515		
			23.410	5.410	5.200	3.700
			2.303	303	200	200
	Incorporación del RSDJ a Estructura Ecológica Principal de la región y Distrito Capital (Clausura, post-clausura y estudio parque)	Posclausura: Manejo gases, lixiviados, monitoreo de estabilidad, mantenimiento y vigilancia.	3.200	0	0	0
		Estudios para conversión en parque.	300	0	0	0
		<b>COSTO TOTAL</b>	<b>3.500</b>	<b>0</b>	<b>0</b>	<b>0</b>
	FUENTE		3.500	0		
	Operación de sistema de aseo	Recolección Barrido y limpieza	3.301.190	174.370	182.217	190.416
		Operación del relleno y manejo de lixiviados	573.192	30.276	31.639	33.062
		Interventoría del servicio.	65.062	4.647	4.647	4.647
		Poda de árboles	27.065	1.430	1.494	1.561
		<b>COSTO TOTAL</b>	<b>3.966.509</b>	<b>210.723</b>	<b>219.996</b>	<b>229.687</b>
	Fuente		3.966.509	210.723	219.996	229.687

TARIFAS (RCA)	PRESUPUESTO DISTRITAL	TARIFAS	SEC.PRIV.
------------------	--------------------------	---------	-----------



# Plan de Inversiones por Programas

PROGRAMAS	PROYECTO	ACTIVIDADES	INVERSIÓN	AÑOS			
			TOTAL 2006-2019	2006	2007	2008	
<b>Proyectos y Actividades 2006-2019</b>			<b>Meta Financiera</b>				
Recolección, barrido y limpieza de residuos ordinarios	Estaciones de transferencia para transporte urbano-regional	Estudios técnico, económico y social de estaciones de transferencia urbanas y regionales.	600	0	100	500	
		Terreno (2 estaciones de 2 Ha c/u; 100.000/m2).	4.000	0	0	0	
		<b>COSTO TOTAL</b>	<b>4.600</b>	<b>0</b>	<b>100</b>	<b>500</b>	
	FUENTE			4.600	0	100	500
	Instalación mobiliario Urbano (Canastillas-Cajas Estacionarias)	Instalación cestas M-120 (Costo Promedio 380.000 Unidad).	1.437	1.056	0	0	
		<b>COSTO TOTAL</b>	<b>2.856</b>	<b>1.056</b>	<b>0</b>	<b>0</b>	
FUENTE			2.856	1.056	0	0	
Recolección, disposición final y tratamiento de residuos hospitalarios, peligrosos, escombros y lodos	Gestión integral de residuos peligrosos	Estudios de impacto ambiental.	43	43	0	0	
		Estudio técnicos de soporte y gastos proceso	46	46	0	0	
		Construcción Celda Seguridad.	2.134	1.609	525	0	
		Construcción Unidad Estabilización.	620	400	220	0	
		Operación servicio aseo residuos peligrosos.	32.693	1.748	2043	2130	
		Interventoría del servicio.	4.569	242	150	150	
		Planeación y Seguimiento del servicio.	420	30	30	30	
	Gestión externa de residuos Hospitalarios.	Infraestructura para tratamiento por desactivación, de residuos biosanitarios.	2.349	443	318	318	
		Infraestructura para tratamiento por Incineración, de residuos anatomopatológicos.	586	110	79	79	
		Planeación y Seguimiento del servicio.	420	30	30	30	
		Operación de residuos hospitalarios	85.985	4.542	4.746	4.960	
		<b>COSTO TOTAL</b>	<b>129.865</b>	<b>9.243</b>	<b>8.141</b>	<b>7.697</b>	
		FUENTES			5.095	5.095	0
				3.925	2.400	805	60
			120.845	1.748	7.336	7.637	

TARIFAS (RCA)	PRESUPUESTO DISTRITAL	TARIFAS	SEC.PRIV.
---------------	-----------------------	---------	-----------



# Plan de Inversiones por Programas

PROGRAMAS	PROYECTO	ACTIVIDADES	INVERSIÓN TOTAL 2006- 2019	AÑOS			
				2006	2007	2008	
<b>Proyectos y Actividades 2006-2019</b>			<b>Meta Financiera</b>				
Análisis de riesgos, elaboración de planes de contingencia y Plan de Rehabilitación, Reconstrucción y Desarrollo Sostenible Post-Evento. <b>RESIDUOS ORDINARIOS Y ESPECIALES</b>	Infraestructuras y Procesos para el manejo de Contingencias.	Estudio por vulnerabilidad del ingreso al RSDJ.	160	160	0	0	
		Estudio para identificación de infraestructura necesaria para Atención de contingencias.	160	160	0	0	
		Compra y adecuación de terreno para el manejo de contingencias de acuerdo con el estudio anterior.	1.000	0	1.000	0	
		Costos disposición en sitio alternativo RSDJ (1 mes de contingencia anual). Incluye transporte, DF y tratamiento de lixiviados.	12.600	0	0	3.150	
		<b>COSTO TOTAL</b>	<b>13.920</b>	<b>320</b>	<b>1.000</b>	<b>3.150</b>	
FUENTES			4.470	320	1.000	3.150	
			9.450	0	0	0	
Reciclaje y Aprovechamiento para Residuos	Parques de reciclaje	Adquisición de lotes.	10.150	0	1.400	1.400	
		Construcción y dotación.	44.616	10.808	4.600	4.600	
		<b>COSTO TOTAL</b>	<b>54.766</b>	<b>10.808</b>	<b>6.000</b>	<b>6.000</b>	
	FUENTES			10.755	10.755	0	0
				30.000	0	6.000	6.000
				53	53	0	0
				13.958	0	0	0
	Promoción del consumo de bienes reciclados	Estrategia de mercadeo de productos.		2.000	0	400	400
		Promoción de la demanda de los bienes producto del proceso de reciclaje por parte del estado.		600	0	200	200
		<b>COSTO TOTAL</b>		<b>2.600</b>	<b>0</b>	<b>600</b>	<b>600</b>
FUENTE			2.600	0	600	600	

TARIFAS (RCA)	PRESUPUESTO DISTRITAL	TARIFAS	SEC.PRIV.
------------------	--------------------------	---------	-----------





# Plan de Inversiones por Programas

PROGRAMAS	PROYECTO	ACTIVIDADES	AÑOS			
			2006	2007	2008	
	<b>Proyectos y Actividades 2006-2019</b>					
Reciclaje y Aprovechamiento para Residuos	Reciclaje y Aprovechamiento de Residuos reciclables y Ordinarios Orgánicos	Estudio de factibilidad e implementación de residuos ordinarios orgánicos.	100	0	0	
		Aplicación de opciones de aprovechamiento de residuos orgánicos.	0	500	500	
		Gestión y supervisión del programa de reciclaje	382	395	395	
		<b>COSTO TOTAL</b>	<b>482</b>	<b>895</b>	<b>895</b>	
	FUENTES					
				0	500	500
				482	395	395
	Aprovechamiento de Residuos Peligrosos Industriales	Inventario de generadores y caracterización de residuos. Pedagogía del Aprovechamiento. Control y seguimiento.		0	250	
				0	36	36
				0	55	55
			<b>COSTO TOTAL</b>	<b>0</b>	<b>341</b>	<b>91</b>
	FUENTES					
				0	0	0
				0	341	91
	Reciclaje y Aprovechamiento de Escombros	Operación de un centro de reciclaje de escombros, en terrenos del Distrito Compra de predios de escombrera. Adecuación Operación Interventoría.		0	3.359	2.829
				6.505	0	0
				260	0	0
				604	604	604
				72	90	91
			<b>COSTO TOTAL</b>	<b>7441</b>	<b>4.053</b>	<b>3.524</b>
FUENTES						
			7.441	0	0	
			0	0	0	
			0	4.053	3.524	
Aprovechamiento de Lodos	Estudio de aprovechamiento de lodos, Estudio de factibilidad.		300	0	0	
		<b>COSTO TOTAL</b>	<b>300</b>	<b>0</b>	<b>0</b>	
FUENTES						
			300			

TARIFAS (RCA)	PRESUPUESTO DISTRITAL	TARIFAS	SEC.PRIV.
---------------	-----------------------	---------	-----------



# Plan de Inversiones por Programas

PROGRAMAS	PROYECTO	ACTIVIDADES	INVERSIÓN TOTAL 2006- 2019	AÑOS		
				2006	2007	2008
<b>Proyectos y Actividades 2006-2019</b>			<b>Meta Financiera</b>			
Aprovechamiento de Biogás	Aprovechamiento Biogás <b>RSDJ</b>	Estudio de factibilidad ambiental, económica, técnica y financiera.	2.000	0	2.000	0
		Instalación y puesta en marcha de infraestructura para la extracción y aprovechamiento del biogás. Se estima que la inversión necesaria para la destrucción térmica del biogás es de 5.5 millones de dólares.	10.000	0	0	10.000
		Operación y mantenimiento.	8.250	0	0	0
		<b>COSTO TOTAL</b>	<b>20.250</b>	<b>0</b>	<b>2000</b>	<b>10000</b>
FUENTES			20.250	0	2.000	10.000
Campañas Pedagógicas	Campañas pedagógicas y de comunicación para separación en la fuente y beneficios tarifarios.	Elaboración de las piezas publicitarias y estrategia de medios y comunicación.	6.810	2.450	1.000	280
		<b>COSTO TOTAL</b>	<b>6.810</b>	<b>2.450</b>	<b>1.000</b>	<b>280</b>
FUENTES			2.437	2.437	0	0
FUENTES			12	12	0	0
FUENTES			4.360	0	1.000	280
Apoyo a las cadenas de reciclaje y aprovechamiento no vinculadas al Servicio Público de Aseo	Regularización de los equipamientos y establecimientos de reciclaje	Apoyo para la vinculación a los centros de reciclaje o parques de reciclaje y aprovechamiento o búsqueda de ubicación y formalización de sus unidades productivas y comerciales y sus relaciones laborales con sus trabajadores.	432	144	144	144
		<b>COSTO TOTAL</b>	<b>432</b>	<b>144</b>	<b>144</b>	<b>144</b>
FUENTES			432	144	144	144
Seguimiento y monitoreo a los procesos de reciclaje y aprovechamiento de residuos sólidos	Actualización de la información sobre la cantidad y los tipos de material reciclado y aprovechado y su impacto	Seguimiento y monitoreo características del material separado en la fuente, reciclado y aprovechado y participación de las Administración Distrital en los programas de reciclaje y aprovechamiento	1.680	120	120	120
		<b>COSTO TOTAL</b>	<b>1.680</b>	<b>120</b>	<b>120</b>	<b>120</b>
FUENTES			1.680	120	120	120

TARIFAS (RCA)	PRESUPUESTO DISTRITAL	TARIFAS	SEC.PRIV.
------------------	--------------------------	---------	-----------



# Plan de Inversiones por Programas

PROGRAMAS	PROYECTO	ACTIVIDADES	AÑOS		
			2006	2007	2008
<b>Proyectos y Actividades 2006-2019</b>					
Organización de la Oferta y demanda del material separado en la fuente por entidades públicas.	Aplicación del acuerdo 114/2003	Plan de Mercadeo y de medios	100	50	50
		<b>COSTO TOTAL</b>	<b>100</b>	<b>50</b>	<b>50</b>
FUENTES			0	50	50
			100	0	0
Acompañamiento en procesos productivos, comerciales y del servicio de Aseo (Acciones Afirmativas)	Acompañamiento a Población Recicladora	Fortalecimiento empresarial y promoción proyectos productivos de reciclaje y aprovechamiento de residuos	2.453	1.500	0
		Erradicación trabajo infantil	250	250	250
		Apoyo a habitantes de la calle que son recicladores informales, en alternativas de generación de ingresos	600	0	0
		<b>COSTO TOTAL</b>	<b>3.303</b>	<b>1.750</b>	<b>250</b>
FUENTES			3.303	1.250	250
			0	500	0
Apoyo a las familias recicladoras	Apoyo integral con Programas de alfabetización, Formación básica, alternativas para el mejoramiento de su actividad en las condiciones de seguridad vial vigentes a los carreteros dedicados a la actividad de reciclaje.	Gestión para generar las condiciones básicas de formación y facilitación de alternativas para la labor de los carreteros dedicados a la actividad de reciclaje.	0	500	500
		<b>COSTO TOTAL</b>	<b>0</b>	<b>500</b>	<b>500</b>
FUENTE			0	500	500
Fortalecimiento de organización de recicladores de oficio	Acompañamiento para la formalización de las organizaciones de recicladores	Apoyo jurídico, técnico y contable.	72	300	300
		<b>COSTO TOTAL</b>	<b>72</b>	<b>300</b>	<b>300</b>
FUENTES			0	300	300
			72		

TARIFAS  
(RCA)

PRESUPUESTO  
DISTRITAL

TARIFAS

SEC.PRIV.



# Plan de Inversiones por Programas

PROGRAMAS	PROYECTO	ACTIVIDADES	AÑOS		
			2006	2007	2008
<b>Proyectos y Actividades 2006-2019</b>					
Evaluación y aplicación de costos desagregados	Determinación de costos y tarifas por componentes del servicio	Estudios de costos para RBL y RSDJ	200	200	200
		Análisis del impacto en la tarifa del servicio y redistribución de los ingresos tarifarios.	0	0	200
		<b>COSTO TOTAL</b>	<b>200</b>	<b>200</b>	<b>400</b>
	FUENTE		200	200	400
Caracterización de los residuos por estratos y tipos de usuarios residenciales, pequeños y grandes generadores	Estudio de caracterización de residuos.	Estructuración términos de referencia y contratación del estudio	0	200	0
		<b>COSTO TOTAL</b>	<b>0</b>	<b>200</b>	<b>0</b>
		FUENTE	0	200	0
Análisis de gasto familiar y de pequeños generadores agua potable y saneamiento básico	Estudio de gasto en los Hogares y pequeños generadores	Estructuración términos de referencia y contratación del estudio	0	0	750
		<b>COSTO TOTAL</b>	<b>0</b>	<b>0</b>	<b>750</b>
		FUENTE	0	0	750
Evaluación y valoración de los recursos por contribuciones públicas	Análisis sectorial	Estudio del sector	100	50	50
		<b>COSTO TOTAL</b>	<b>100</b>	<b>50</b>	<b>50</b>
		FUENTE	100	50	50
Coordinación interinstitucional de las entidades públicas	Comité interinstitucional Agenda Interinstitucional	Estructuración del contenido de la agenda y contratación de personal	150	150	150
		<b>COSTO TOTAL</b>	<b>150</b>	<b>150</b>	<b>150</b>
		FUENTE	150	150	150
Capacitación en derechos y deberes de los usuarios del servicio de aseo	Pedagogía sobre derechos y deberes de los usuarios.	Estrategia, piezas y planes de medios.	325	325	325
		<b>COSTO TOTAL</b>	<b>325</b>	<b>325</b>	<b>325</b>
		FUENTE	325	325	325

TARIFAS (RCA)	PRESUPUESTO DISTRITAL	TARIFAS	SEC.PRIV.
---------------	-----------------------	---------	-----------



# Plan de Inversiones por Programas

PROGRAMAS	PROYECTO	ACTIVIDADES	AÑOS			
			2006	2007	2008	
<b>Proyectos y Actividades 2006-2019</b>						
Información y atención a usuarios de los servicios Públicos Domiciliarios	Descentralización para la vigilancia y control del servicio de aseo	Instalación de puntos de información y consulta en las alcaldías locales.	1.100	700		
		operación y mantenimiento de la prestación del servicio	500	500	1.200	
		<b>COSTO TOTAL</b>	<b>1.600</b>	<b>1.200</b>	<b>1.200</b>	
	FUENTE			1.600	1.200	1.200
	ASEO EN LÍNEA Información a los usuarios sobre estado del servicio. consolida la información proveniente de diferentes fuentes y entregarla a la ciudadanía.	Mejora de los sistemas de información a la ciudadanía, sobre horarios, cumplimiento de rutas, planes de los	70	10	10	
		Compra de equipos.	0	0	0	
		Desarrollo software necesario para recopilar la información y suministrarla por Internet.	0	40	40	
		Licencias de software.	0	20	20	
		Coordinación y administración de los sistemas.	25	60	60	
		Desarrollo de facilidades de soporte interno de control y vigilancia.	0	50	50	
		<b>COSTO TOTAL</b>	<b>95</b>	<b>180</b>	<b>180</b>	
	FUENTE			95	180	180
Preparación de los esquemas de prestación del servicio público de aseo	Estructuración de las A.S.E. o libre mercado	Contratación de un grupo de expertos	0	0	500	
		<b>COSTO TOTAL</b>	<b>0</b>	<b>0</b>	<b>500</b>	
FUENTE			0	0	500	

TARIFAS (RCA)	PRESUPUESTO DISTRITAL	TARIFAS	SEC.PRIV.
---------------	-----------------------	---------	-----------



# Metas Generales PMIRS

- Prestación del servicio con una cobertura permanente del 100%.
- Recolección, barrido y limpieza con mínimo 3 frecuencias semanales.
- Información permanentemente actualizada de costos eficientes del servicio de aseo.
- Reducción hasta en el 20% de los residuos que ingresan en el relleno Doña Juana en un plazo de 10 años.
- Reciclaje del 25% de los residuos ordinarios en un plazo de 10 años.
- Prestación del servicio de aseo de residuos peligrosos a partir del 2007.



# Metas Generales PMIRS

- Contratación de las concesiones para la prestación del servicio de aseo con costos e indicadores de eficiencia en el 2010.
- Implementación de un manejo integral de residuos sólidos en 10 Centros poblados rurales al 2012.
- Ampliación del relleno sanitario Doña Juana a partir del 2008.
- Recolección, transporte y tratamiento de residuos Hospitalarios con 100% de Cobertura.
- Plan de contingencia y atención de riesgos para el 100% del Servicio de aseo a partir de 2008.



# Metas Generales PMIRS

- Prestación del servicio de aseo de escombros a partir del 2007.
- Aprovechamiento en 2 instalaciones de escombros, funcionando a partir de 2007.
- Contratación para la Destrucción térmica y/o Aprovechamiento de Biogás en relleno sanitario Doña Juana para el 2006.
- Ampliación el sistema de tratamiento de lixiviados al 100% de la demanda para el 2006.
- Separación en la fuente de aproximadamente el 50% de usuarios a partir del 2010.
- Cumplimiento de Normas urbanísticas y ambientales por el 100% de las infraestructuras del aseo para el 2012.





# Metas Generales PMIRS

- 2 parques de reciclaje funcionando a partir de 2007.
- 1000 recicladores de oficio en condiciones de vulnerabilidad empleados en procesos de reciclaje y aprovechamiento a partir de 2010.
- 10 centros de acopio de material de reciclaje en 2012.
- 100% de los usuarios con conocimiento de opciones tarifarias 2009.
- Organizaciones comunitarias prestando servicios de recolección y barrido de vías en 3 zonas especiales de la ciudad y en 2 centros poblados rurales en 2015.
- Organizaciones de recicladores de Oficio administrando dos parques de reciclaje.
- Comité de seguimiento al PMIRS Funcionando a partir de 2007.



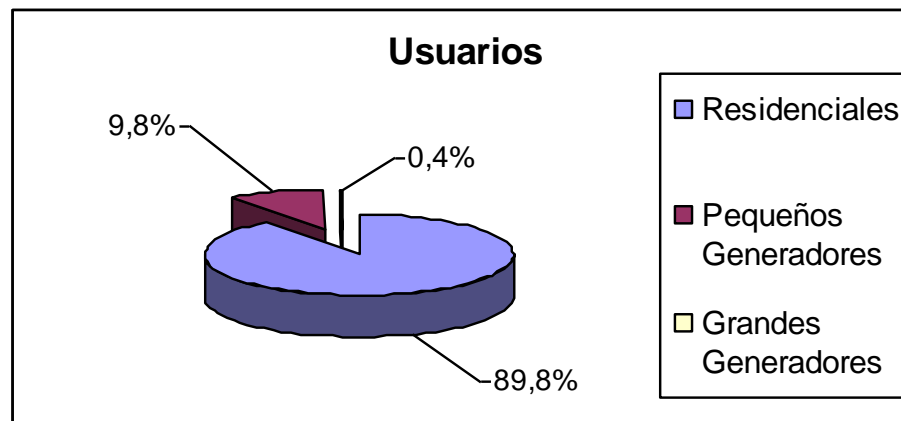
# Metas Generales PMIRS

- 12 Alcaldías Locales con sistema de información a usuarios del SPA a partir de 2011.
- Operación de rutas selectiva de recolección de materiales susceptibles de reciclar que recojan el 100% de residuos separados en la fuente a partir del 2007.
- Disposición final y tratamiento de los residuos sólidos con 100% de cobertura.



# Operación del servicio de aseo

Usuarios 2005	
Residenciales	1.688.226
Pequeños Generadores	184.653
Grandes Generadores	7.148
Total	1.880.027



Promedio toneladas que ingresan al relleno DIA	5.144
Promedio toneladas que ingresan al relleno MES	154.334
Promedio toneladas que ingresan al relleno AÑO	1.852.010

**Bogota produce aproximadamente el 19 % de los residuos del País.**



**FIN**

